



**ЛУБЕНСЬКА МІСЬКА РАДА
ЛУБЕНСЬКОГО РАЙОНУ
ПОЛТАВСЬКОЇ ОБЛАСТІ
(позачергова третя сесія восьмого скликання)**

Р І Ш Е Н Н Я

24 грудня 2020 року

**Про затвердження Положення про
Лубенський міський центр
соціальних служб у новій редакції,
його загальної чисельності та структури**

Відповідно до Закону України «Про соціальні послуги» та постанови Кабінету Міністрів України від 01.06.2020 року № 479 «Деякі питання діяльності центрів соціальних служб» та керуючись статтями 26, 59 Закону України «Про місцеве самоврядування в Україні»,

міська рада вирішила:

1. Затвердити Положення про Лубенський міський центр соціальних служб у новій редакції (додаток 1).
2. Затвердити загальну чисельність Лубенського міського центру соціальних служб в кількості 8 штатних одиниць.
3. Затвердити структуру Лубенського міського центру соціальних служб (додаток 2).
4. Директору Лубенського міського центру соціальних служб Цимбалу В.М. подати відповідні документи для державної реєстрації змін до відомостей про Лубенський міський центр соціальних служб, які містяться в Єдиному державному реєстрі юридичних осіб, фізичних осіб – підприємців та громадських формувань, та вжити інших заходів, передбачених чинним законодавством України.
5. Це рішення набуває чинності з 01 січня 2021 року.
6. Контроль за виконанням цього рішення покласти на заступника міського голови з питань діяльності виконавчих органів ради Харченко І.В., постійну депутатську комісію з соціальної та гуманітарної політики, освіти та науки та постійну депутатську комісію з питань планування бюджету та фінансів.

Лубенський міський голова

О.П. Грицаснко

Додаток 1
до рішення міської ради
від 24.12.2020 року

ЗАТВЕРДЖЕНО
рішенням Лубенської міської
ради від 24 грудня 2020 року

Лубенський міський голова
О. П. Грицаєнко

« ____ » _____ 2020 р.

М.П.

ПОЛОЖЕННЯ
ПРО ЛУБЕНСЬКИЙ МІСЬКИЙ
ЦЕНТР СОЦІАЛЬНИХ СЛУЖБ
(нова редакція)

1. Лубенський міський центр соціальних служб (далі — центр) є закладом, що проводить соціальну роботу із сім'ями, дітьми та молоддю, які належать до вразливих груп населення та/або перебувають у складних життєвих обставинах, і надає їм соціальні послуги.

2. Центр утворюється, реорганізується та ліквідується Лубенською міською радою Лубенського району Полтавської області (далі — засновник) у порядку, передбаченому законодавством, з урахуванням потреб Лубенської територіальної громади (далі — громада).

Діяльність центру повинна відповідати критеріям діяльності надавачів соціальних послуг.

3. Методичний та інформаційний супровід діяльності центру забезпечує Полтавський обласний центр соціальних служб.

4. Центр у своїй діяльності керується Конституцією та законами України, актами Президента України і Кабінету Міністрів України, наказами Мінсоцполітики, Держсоцслужби, іншими нормативно-правовими актами у сфері соціальної роботи та надання соціальних послуг, а також цим Положенням.

5. Центр провадить діяльність за принципами гуманізму, забезпечення рівних прав та можливостей жінок і чоловіків, поваги до честі та гідності, толерантності, законності, соціальної справедливості, доступності та відкритості, неупередженості та безпечності, добровільності, індивідуального підходу, комплексності, конфіденційності, максимальної ефективності та прозорості використання надавачами соціальних послуг бюджетних та інших коштів, забезпечення високого рівня якості соціальних послуг.

6. Основними завданнями центру є:

проведення соціально-профілактичної роботи, спрямованої на запобігання потраплянню у складні життєві обставини осіб та сімей з дітьми;

надання особам і сім'ям з дітьми комплексу соціальних послуг відповідно до їх потреб згідно з переліком, затвердженим центральним органом виконавчої влади, який забезпечує формування та реалізацію державної політики у сфері сім'ї та дітей, з метою подолання складних життєвих обставин та мінімізації негативних наслідків таких обставин.

7. Для реалізації своїх повноважень відповідно до потреб громади центр може утворювати стаціонарні служби (відділення) та денні служби (відділення), що виконують окремі функції, зокрема:

службу (відділення) соціальної роботи у громаді;

мобільну бригаду соціально-психологічної допомоги особам, які постраждали від домашнього насильства та/або насильства за ознакою статі;

притулок для осіб, які постраждали від домашнього насильства та/або насильства за ознакою статі.

Відповідно до потреб громади у соціальних послугах та за наявності необхідних можливостей і ресурсів у центрі також можуть утворюватися:

1) стаціонарні служби (відділення), що:

виконують роботу із запобігання відмовам від новонароджених дітей;

здійснюють соціально-психологічну реабілітацію дітей та соціальну адаптацію осіб із числа дітей-сиріт і дітей, позбавлених батьківського піклування;

надають тимчасовий притулок сім'ям з дітьми;

2) денні служби (відділення), що забезпечують:

соціально-психологічну підтримку внутрішньо переміщених осіб, учасників антитерористичної операції, осіб, які брали участь у здійсненні заходів із забезпечення національної безпеки і оборони, відсічі і стримування збройної агресії Російської Федерації у Донецькій та Луганській областях і членів їх сімей;

соціальний супровід сімей, які перебувають у складних життєвих обставинах;

соціальний супровід прийомних сімей, дитячих будинків сімейного типу, сімей опікунів, піклувальників та усиновлювачів;

соціальний патронаж дітей і молодих людей, які перебувають у конфлікті із законом;

денний догляд за дітьми з інвалідністю, а також дітьми, яким не встановлено інвалідність, із тяжкими захворюваннями, розладами, травмами, станами, що дають право на надання їм відповідно до законодавства соціальних послуг;

3) спеціалізовані служби підтримки осіб, які постраждали від домашнього насильства та насильства за ознакою статі, зокрема денний центр соціально-психологічної допомоги, службу первинного соціально-психологічного консультування;

4) мобільну бригаду екстреного реагування.

Центр може утворювати інші структурні підрозділи (служби), діяльність яких спрямовується на проведення соціальної роботи з сім'ями, дітьми та молоддю і надання їм соціальних послуг, з урахуванням потреб громади.

8. Центр відповідно до визначених для нього завдань:

1) здійснює заходи щодо:

запобігання потраплянню у складні життєві обставини осіб та сімей, упровадження новітніх соціальних технологій, спрямованих на недопущення, мінімізацію чи подолання складних життєвих обставин;

виявлення отримувачів соціальних послуг та ведення їх обліку;

соціальної та психологічної адаптації дітей-сиріт і дітей, позбавлених батьківського піклування, осіб з їх числа з метою підготовки до самостійного життя, організації наставництва;

надання особам, які постраждали від домашнього насильства, та особам, які постраждали від насильства за ознакою статі, вичерпної інформації про їх права та можливість отримання допомоги;

2) проводить оцінювання потреб осіб/сімей, які належать до вразливих груп населення та/або перебувають у складних життєвих обставинах, у соціальних послугах, визначає методи соціальної роботи, забезпечує психологічну підтримку;

3) надає соціальні послуги відповідно до державних стандартів соціальних послуг, зокрема:

соціального супроводу;

консультування;

соціальної профілактики;

- соціальної інтеграції та реінтеграції;
 - соціальної адаптації;
 - соціального супроводу сімей, в яких виховуються діти-сироти та діти, позбавлені батьківського піклування;
 - кризового та екстреного втручання;
 - представництва інтересів;
 - посередництва (медіації);
 - інші соціальні послуги відповідно до визначених потреб;
- 4) забезпечує соціальне супроводження прийомних сімей і дитячих будинків сімейного типу;
- 5) забезпечує соціальний патронаж осіб, які відбули покарання у вигляді обмеження або позбавлення волі на певний строк, а також звільнених від подальшого відбування зазначених видів покарань на підставах, передбачених законом;
- 6) складає план реабілітації особи, яка постраждала від торгівлі людьми;
- 7) вносить відомості до Реєстру надавачів та отримувачів соціальних послуг;
- 8) проводить моніторинг та оцінювання якості наданих ним соціальних послуг;
- 9) створює умови для навчання та підвищення кваліфікації фахівців, які надають соціальні послуги;
- 10) взаємодіє з іншими суб'єктами системи надання соціальних послуг, а також з органами, установами, закладами, фізичними особами-підприємцями, які на території громади в межах своєї компетенції надають допомогу вразливим групам населення та особам/сім'ям, які перебувають у складних життєвих обставинах, та/або забезпечують їх захист;
- 11) інформує жителів громади та кожного отримувача соціальних послуг у формі, доступній для сприйняття особами з будь-яким видом порушення здоров'я, про перелік соціальних послуг, які він надає, обсяг і зміст таких послуг, умови та порядок їх отримання;
- 12) інформує жителів громади про сімейні форми виховання та проводить попередній відбір кандидатів у прийомні батьки, батьки-вихователі, патронатні вихователі;
- 13) бере участь у визначенні потреб населення громади у соціальних послугах, а також у розробленні та виконанні програм надання соціальних послуг, розроблених за результатами визначення потреб населення громади у соціальних послугах;
- 14) готує статистичні та інформаційно-аналітичні матеріали стосовно наданих соціальних послуг і проведеної соціальної роботи, які подає засновнику;
- 15) забезпечує захист персональних даних осіб, сімей, які перебувають у складних життєвих обставинах, інших вразливих категорій осіб, яким центром надаватимуться соціальні послуги, а також осіб, що повідомили про перебування осіб/сімей у складних життєвих обставинах, відповідно до Закону України "Про захист персональних даних".

9. Центр має право:

самостійно визначати форми та методи роботи;

подавати до органів державної влади та органів місцевого самоврядування запити на інформацію, необхідну для організації надання соціальних послуг, та отримувати таку інформацію;

залучати на договірній основі підприємства, установи, організації та волонтерів до надання соціальних послуг;

залучати грошові кошти та інші ресурси (людські, матеріальні, інформаційні тощо), необхідні для надання соціальних послуг.

10. Підставою для надання центром соціальних послуг є:

направлення особи/сім'ї для отримання соціальних послуг, видане відповідно до рішення управління соціального захисту населення виконавчого комітету Лубенської міської ради про надання послуг центром;

результати оцінювання потреб особи/сім'ї у соціальних послугах.

11. Прийняття рішення про надання соціальних послуг центром, визначення їх обсягу, строку, умов надання та припинення, призначення фахівця, відповідального за ведення випадку особи/сім'ї, проводиться в порядку, передбаченому законодавством.

12. Центр очолює директор, якого призначається на посаду та звільняється з посади в установленому законодавством порядку Лубенським міським головою.

13. Директор центру:

організовує роботу центру, персонально відповідає за виконання центром визначених для нього завдань;

здійснює контроль за повнотою та якістю надання соціальних послуг особам, які перебувають у складних життєвих обставинах, відповідно до державних стандартів і нормативів;

забезпечує своєчасне подання звітів про роботу центру засновникові;

затверджує положення про структурні підрозділи (служби) центру;

затверджує посадові інструкції працівників центру;

призначає в установленому порядку на посаду та звільняє з посади працівників центру;

затверджує правила внутрішнього розпорядку центру та контролює їх виконання;

видає відповідно до компетенції накази та розпорядження, організовує та контролює їх виконання;

укладає договори, діє від імені центру і представляє його інтереси;

розпоряджається коштами центру в межах затвердженого кошторису;

забезпечує фінансово-господарську діяльність центру, створення та розвиток матеріально-технічної бази для проведення комплексу заходів/ надання соціальних послуг особам, які перебувають у складних життєвих обставинах;

забезпечує проведення атестації працівників центру в порядку, визначеному законодавством, та сприяє підвищенню їх кваліфікації;

вживає заходів до поліпшення умов праці, дотримання правил охорони праці, внутрішнього трудового розпорядку, санітарної та пожежної безпеки;

виконує інші повноваження, передбачені законодавством.

14. Положення, кошторис і загальна чисельність центру затверджуються засновником.

15. Центр утримується за рахунок коштів, передбачених у бюджеті громади, а також інших джерел, не заборонених законодавством.

16. Соціальні послуги надаються центром за рахунок бюджетних коштів із встановленням диференційованої плати залежно від доходу отримувача соціальних послуг або за рахунок отримувача соціальних послуг/третіх осіб.

Розмір плати за соціальні послуги визначається центром в установленому законодавством порядку і затверджується його директором.

Кошти, що надходять від надання платних соціальних послуг, використовуються в установленому законодавством порядку.

17. Умови оплати праці, тривалість робочого часу та відпусток працівників центру встановлюються відповідно до законодавства.

18. Центр забезпечує для працівників, які надають соціальні послуги:

створення належних умов для професійної діяльності, у тому числі шляхом підвищення кваліфікації, супервізії;

проведення профілактичного медичного огляду;

захист професійної честі, гідності та ділової репутації, зокрема в судовому порядку;

надання спеціального одягу, взуття, інвентарю, велосипедів, проїзних квитків або виплату грошової компенсації за їх придбання відповідно до норм, затверджених засновником;

створення безпечних умов праці.

19. Ведення діловодства, бухгалтерського обліку та статистичної звітності проводиться відповідно до законодавства.

20. Моніторинг та оцінювання якості соціальних послуг проводиться відповідно до законодавства.

21. Центр володіє та користується майном, яке передано йому на праві оперативного управління засновником, юридичними та фізичними особами, а також майном, придбаним за рахунок коштів місцевих бюджетів та інших джерел, не заборонених законодавством.

Центр має право на придбання та оренду обладнання, необхідного для забезпечення його функціонування.

22. Для осіб з інвалідністю та інших маломобільних груп населення центром в установленому порядку забезпечуються належні умови для вільного доступу до будівель закладу та приміщень обслуговування, безперешкодного переміщення прилеглою до закладу територією та всередині будівель, своєчасного отримання інформації, яка допомагає орієнтуватися у просторі, відповідно до вимог, установлених чинним законодавством (ДБН В.2.2-40:2018 “Будинки і споруди. Інклюзивність будівель і споруд. Основні положення” та ДБН В.2.2-9:2018 “Громадські будинки та споруди. Основні положення”).

Якщо діючі об'єкти неможливо повністю пристосувати для потреб осіб з інвалідністю, забезпечується їх розумне пристосування відповідно до частини другої статті 27 Закону України "Про основи соціальної захищеності осіб з інвалідністю в Україні" за погодженням із громадськими об'єднаннями осіб з інвалідністю.

23. Центр є юридичною особою, має самостійний баланс, рахунки в органах Казначейства, печатку, штампи та бланки зі своїм найменуванням.

24. Доходи Центру використовуються виключно для фінансування видатків на його утримання, реалізації мети (цілей, завдань) та напрямів діяльності, визначених цим Положенням.

25. Не допускається розподіл доходів та видатків Центру серед його працівників (крім оплати їх праці, нарахування єдиного соціального внеску) та інших пов'язаних з ними осіб.

27. Припинення діяльності Центру здійснюється шляхом його реорганізації (злиття, приєднання, поділу, перетворення) або ліквідації – за рішенням засновника, а у випадках передбачених законом України, – за рішенням суду, відповідно до вимог чинного законодавства.

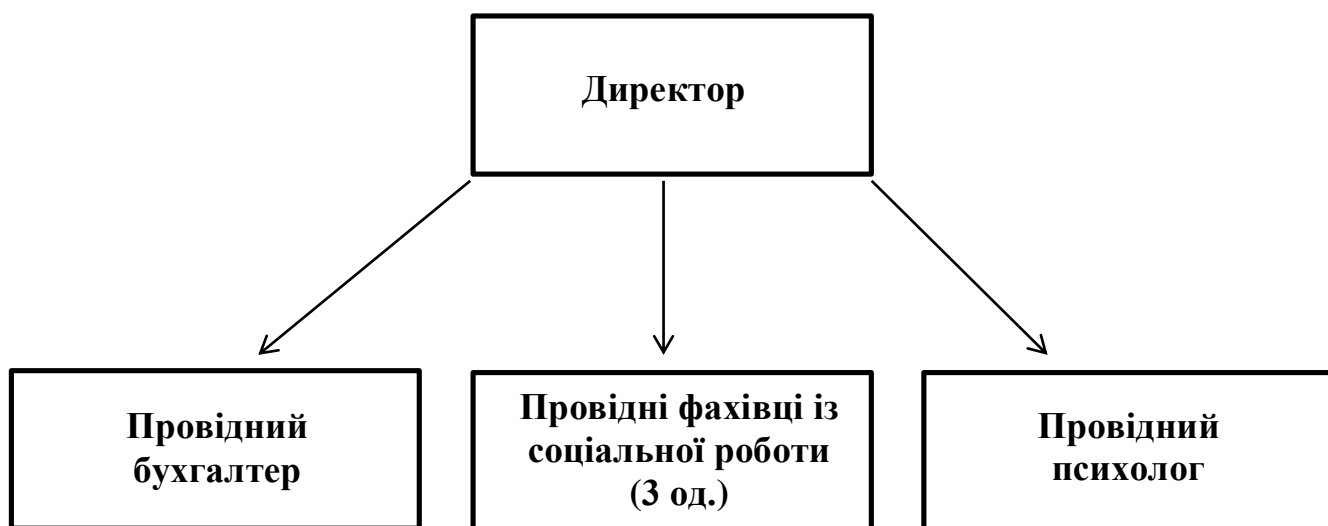
28. У разі припинення діяльності Центру (у результаті його ліквідації, злиття, поділу, приєднання або перетворення) передача активів здійснюється одній або кільком неприбутковим організаціям відповідного виду або зараховуються до доходу бюджету громади.

29. Внесення змін та доповнень до Положення здійснюється рішенням засновника та підлягає державній реєстрації відповідно до вимог чинного законодавства України.

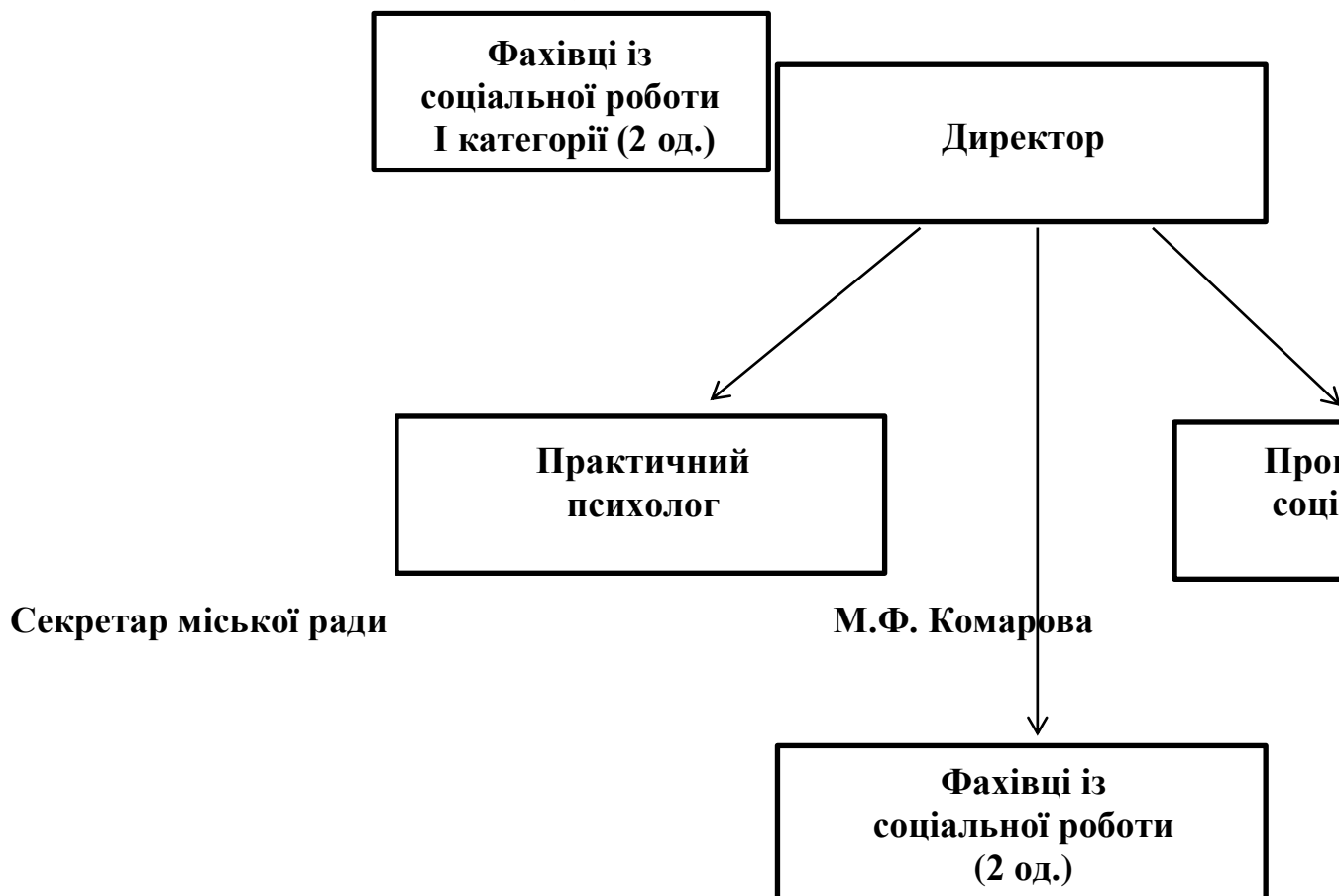
Секретар міської ради

М.Ф. Комарова

Структура Лубенського міського центру соціальних служб



Структура Лубенського міського центру соціальних служб



Пояснювальна записка
до проєкту рішення Лубенської міської ради від 24.12.2020 року
«Про затвердження Положення про Лубенський міський центр соціальних
служб у новій редакції, його загальної чисельності та структури»

Постанова Кабінету Міністрів України від 01.06.2020 р. № 479 «Деякі питання діяльності центрів соціальних служб» (набула чинності 18.06.2020 року) передбачає проведення реорганізації центрів соціальних служб для сім'ї, дітей та молоді та скасовує чинність всіх постанов КМУ, якими затверджувалось Загальне положення про такі центри та вносились зміни до нього.

Таким чином, для продовження надання базових соціальних послуг мешканцям Лубенської територіальної громади та виконання інших завдань центру, передбачених зазначеною постановою КМУ, необхідно затвердити Положення про Лубенський міський центр соціальних служб у новій редакції, а також загальну чисельність та структуру для надання таких послуг з урахуванням територіальної та соціальної специфіки громади.

Директор центру

В.М. Цимбал